

Приложения к Главе 6 (П-6)

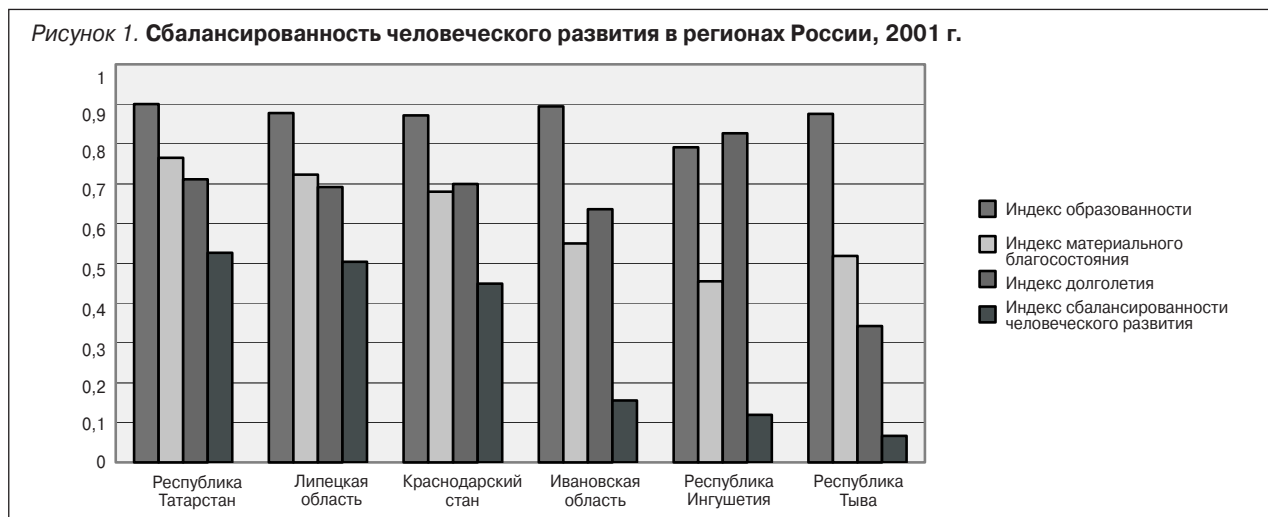
Приложение П-6.1

В 2001 г. в России существовало четыре типа регионов с различным соотношением измерений человеческого развития. Первый из них — «образованность — материальное благосостояние — долголетие», ставший наиболее распространенным лишь в 2001 г., включал 40 регионов (17 — в 1979 г., 12 — в 1985 г., 3 — в 1989 г., 13 — в 1994 г.). Второй тип — «образованность — долголетие — материальное благосостояние» — включал 31 регион (55 — в 1979 г., 60 — в 1985 г., 69 — в 1989 г., 59 — в 1994 г.). Третий тип — «долголетие — образованность — материальное благосостояние» — включал один регион — Республику Ингушетию (по одному региону в 1979, 1985, 1989 и 1994 гг.). Четвертый тип — «материальное благосостояние — образованность — долголетие», включающий один регион — Тюменскую область, появился лишь в 2001 г. Из шести регионов, ставших субъектами Российской Федерации после 1991 г. и рассмотренных в Таблица 6.1, два (Республика Хакасия и Чукотский автономный округ) относятся к первому типу, а четыре (Республика Адыгея, Карачаево-Черкесская Республика, Республика Алтай и Ев-

рейская автономная область) — ко второму.

В условиях снижения уровня материального благосостояния, происшедшего в первой половине 1990-х годов, существенно усилилось влияние внутрирегиональной сбалансированности различных аспектов человеческого развития на величину индекса развития человеческого потенциала. Это объясняется тем, что возможности адаптации к рыночным условиям были шире у людей, обладающих не только, например, высоким уровнем образования, но и хорошим здоровьем и достаточными материальными ресурсами, то есть в том случае, когда различные аспекты человеческого развития были более сбалансированы. И напротив, при повышении материального благосостояния именно его уровень оказывает все более существенное влияние на индекс развития человеческого потенциала, а роль сбалансированности начинает ослабевать: коэффициент парной корреляции между индексом развития человеческого потенциала и индексом сбалансированности человеческого развития¹ (см. Рисунок 1) составлял 0,530 в 1989 г., 0,773 в 1994 г. и 0,404 в 2001 г.

Рисунок 1. Сбалансированность человеческого развития в регионах России, 2001 г.



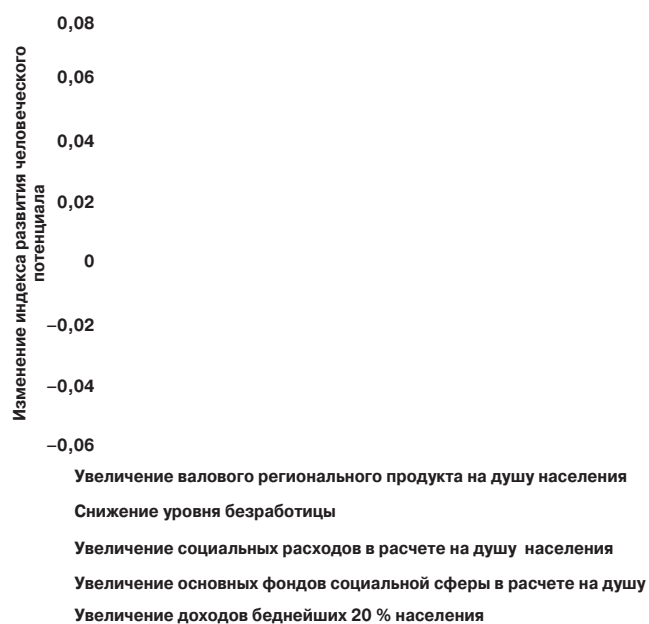
¹ Индекс сбалансированности человеческого развития рассчитывается как обратная величина суммы квадратов отклонений индексов образованности, долголетия и материального благосостояния от индекса развития человеческого потенциала, деленная на 100 (расчеты автора).

Приложение П-6.2

На Рисунке 1 представлены результаты построения эконометрической модели, отражающие влияние ключевых экономических и социальных процессов на динамику индекса развития человеческого потенциала в регионах России в 2000 г. Наиболее сильное позитивное влияние на региональные индексы развития человеческого потенциала оказывает динамика производства валового регионального продукта. При увеличении последнего на 1% его исходной величины индекс развития человеческого потенциала в среднем возрастает более чем на 0,056. Позитивное влияние оказывает также снижение уровня безработицы и связанное с ним увеличение доходов от заработной платы. При сокращении безработицы на одну сотую от ее исходного уровня региональный индекс развития человеческого потенциала в среднем увеличивается на 0,011. В то же время ни повышение среднедушевых расходов на соци-

альные цели, ни рост величины основных фондов социального назначения, приходящихся на душу населения, не оказывают позитивного влияния на динамику человеческого развития (в среднем региональные индексы сокращаются на 0,011 и 0,009 при увеличении соответствующих исходных показателей на 1%), поскольку социальные инвестиции нередко производятся без учета приоритетности направлений человеческого развития. Негативное влияние роста доходов беднейших 20% населения на динамику региональных индексов развития человеческого потенциала (при росте доходов на 1% индекс сокращается в среднем на 0,040) связано, с одной стороны, с замедлением экономического роста (который пока сопровождается усилением неравенства по доходам) и, с другой стороны, с относительным сокращением базы налогообложения (под которое не попадают минимальные доходы).

Рисунок 1. Изменения индекса развития человеческого потенциала в регионах России в результате изменения социально-экономических факторов на 1% их исходной величины



Хроническая необеспеченность финансирования, обусловившая утрату восприимчивости социальной сферы к повышению уровня жизни, проявляется, в частности, в обратной связи между размером среднедушевого реального валового регионального продукта и величиной ожидаемой продолжительности жизни при рождении (Рисунок 2), а также в слабом стимулирующем влиянии роста среднедушевого валового регионального продукта на увеличение ожидаемой продолжительности жизни (Рисунок 3).

Даже среднегодовые темпы экономического роста, превышающие уровень, необходимый для удвоения валового регионального продукта за 10 лет (обозначен на рис. В штриховой линии), не гарантируют положительной динамики ожидаемой продолжительности жизни. Так, из 79 регионов России, для которых имеется необходимая информация, в 40 отмечалось устойчивое снижение ожидаемой продолжительности жизни при рождении в 1999–2001 гг., в 36 регионах соответствующий показатель оставался неустойчивым и лишь в трех регионах (Дагестан, Ингушетия и Северная Осетия-Алания) продолжительность жизни неуклонно увеличивалась.

Рисунок 2. Валовой региональный продукт и ожидаемая продолжительность жизни при рождении, регионы России, 2001 г.

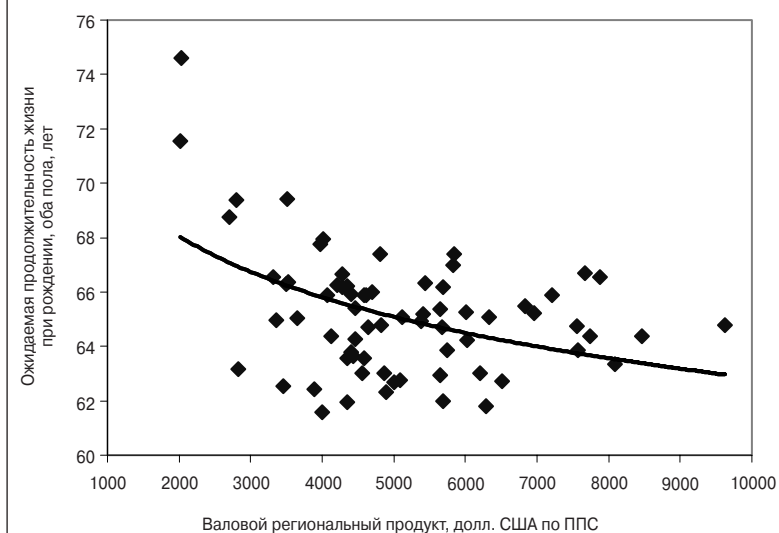
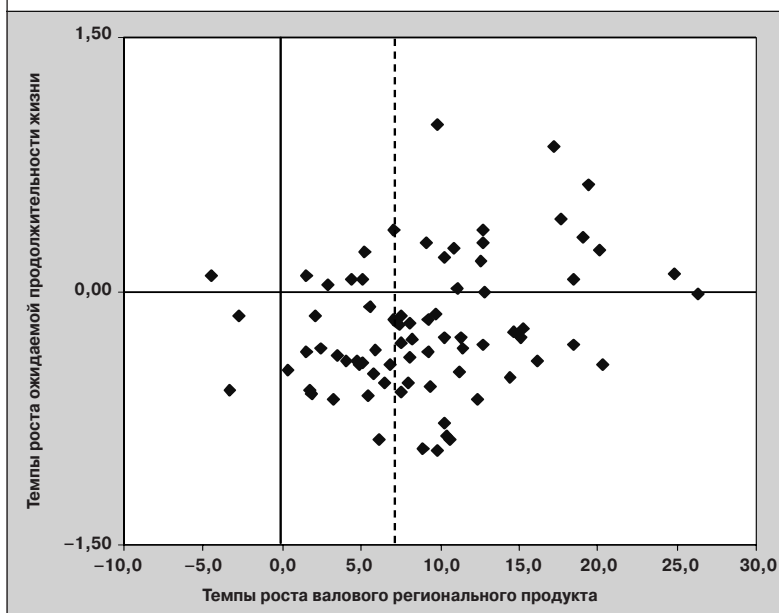
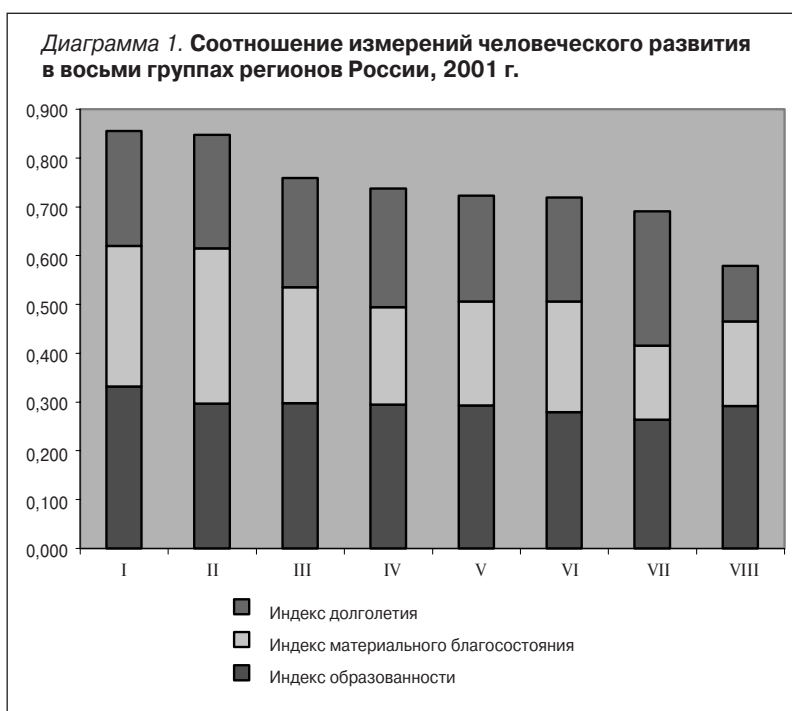


Рисунок 3. Темпы роста валового регионального продукта на душу населения и ожидаемой продолжительности жизни при рождении, регионы России, 1996–2001 гг., в %



Приложение П-6.3

Исходя из особенностей соотношения различных измерений человеческого развития — индексов долголетия, материального благосостояния, охвата обучением (использована именно эта составляющая образованности как наиболее подверженная изменениям под воздействием социальных программ) — и величины ИРЧП (индекса развития человеческого потенциала), 79 регионов России были разделены¹ на восемь групп «родственных» регионов, нуждающихся в сходных региональных программах (Диаграмма 1).



Первые две группы составляют класс «Лидирующие регионы», в том числе:

- I группа (индекс долголетия — 0,707; индекс материального благосостояния — 0,862; индекс полноты охвата обучением — 1,000; ИРЧП — 0,855) характеризуется высоким доходом, наивысшей полнотой охвата обучением, сравнительно высоким долголетием (приоритетным на-

правлением человеческого развития является долголетие) и включает один регион — Москву;

- II группа (индекс долголетия — 0,696; индекс материального благосостояния — 0,955; индекс полноты охвата обучением — 0,693; ИРЧП — 0,847) характеризуется наивысшим в России доходом, средними уровнями охвата обучением и долголетия (приоритетные направления: усиление социальной направленности региональных программ развития, образованность и долголетие), включает один регион — Тюменскую область.

Класс «Относительно благополучные регионы» включает третью и четвертую группы:

- III группа (индекс долголетия — 0,672; индекс материального благосостояния — 0,712; индекс полноты охвата обучением — 0,700; ИРЧП — 0,759) характеризуется доходом и полнотой охвата обучением выше среднего уровня, долголетием ниже среднего уровня (приоритетное направление — долголетие), включает 26 преимущественно промышленных регионов из всех семи федеральных округов: Белгородскую, Липецкую, Московскую, Орловскую, Ярославскую области, Республику Коми, Вологодскую область, Санкт-Петербург, Республику Калмыкия, Краснодарский край, Астраханскую, Волгоградскую области, Республику Башкортостан, Республику Татарстан, Удмуртскую Республику, Нижегородскую, Оренбургскую, Пермскую, Самарскую, Свердловскую, Челябинскую области, Красноярский край, Новосибирскую и Томскую области, Республику Саха (Якутия), Хабаровский край;
- IV группа (индекс долголетия — 0,732; индекс материального благосостояния — 0,597; индекс полноты охвата обучением — 0,689; ИРЧП —

0,738) характеризуется высоким для России уровнем долголетия, низким уровнем дохода и охватом обучением среднего уровня (приоритетные направления — повышение дохода и охвата обучением), включает семь регионов (в основном из Южного федерального округа), как правило, с высоким уровнем безработицы: Республику Адыгея, Республику Дагестан, Кабардино-Балкарскую Республику, Карачаево-Черкесскую Республику, Республику Северная Осетия — Алания, Ставропольский край, Республику Мордовия.

Класс «Депрессивные регионы» включает пятую и шестую группы:

- V группа (индекс долголетия — 0,652; индекс материального благосостояния — 0,637; индекс полноты охвата обучением — 0,658; ИРЧП — 0,723) характеризуется уровнем долголетия ниже среднего, охватом обучением среднего уровня, доходом ниже среднего уровня (приоритетное направления — повышение дохода), включает 37 регионов из всех семи федеральных округов: Брянскую, Владимирскую, Воронежскую, Ивановскую, Калужскую, Костромскую, Курскую, Смоленскую, Тамбовскую, Тульскую области, Республику Карелия, Архангельскую, Калининградскую, Мурманскую, Новгородскую, Псковскую, Ростовскую области, Республику Марий Эл, Чувашскую Республику, Кировскую, Пензенскую, Саратовскую, Ульяновскую, Курганскую области, Республику Алтай, Республику Бурятия, Республику Хакасия, Алтайский край, Иркутскую, Кемеровскую, Омскую, Читинскую области, Приморский край, Амурскую, Камчатскую, Сахалинскую области, Еврейскую автономную область;
- VI группа (индекс долголетия — 0,638; индекс материального благо-

состояния — 0,681; индекс полноты охвата обучением — 0,533; ИРЧП — 0,719) характеризуется низким уровнем долголетия, средним уровнем дохода и низкой полнотой охвата обучением (приоритетные направления — повышение охвата обучением и долголетия, усиление социальной эффективности программ развития), включает пять регионов Центрального, Северо-Западного и Дальневосточного федеральных округов: Рязанскую, Тверскую, Ленинградскую, Магаданскую области и Чукотский автономный округ.

Класс «Кризисные регионы» включает седьмую и восьмую группы:

- VII группа (индекс долголетия — 0,827; индекс материального благосостояния — 0,455; индекс полноты охвата обучением — 0,452; ИРЧП — 0,691) характеризуется наивысшим по России уровнем долголетия, минимальными уровнями дохода и охвата обучением (приоритетные направления — повышение дохода и охвата обучением), включает один регион Южного федерального округа, граничащий с Чеченской Республикой и испытывающий максимальный по России уровень безработицы — Республику Ингушетия;
- VIII группа (индекс долголетия — 0,342; индекс материального благосостояния — 0,519; индекс полноты охвата обучением — 0,646; ИРЧП — 0,579) характеризуется минимальным по России уровнем долголетия, очень низким уровнем дохода, уровнем охвата обучением ниже среднего (приоритетные направления — повышение долголетия и дохода), включает один регион Сибирского федерального округа — Республику Тыва, дольше всего сохранявшую феодальный образ жизни и являющуюся хроническим аутсайдером по индексу развития человеческого потенциала.

¹ Разделение на группы производилось на основе результатов кластерного анализа (расчеты автора).